

自転車通学もOK!
地下鉄・バスでらくらく通学

創成高校は通学に大変便利です〈JR札幌駅から15分〉

地下鉄	■北34条駅下車 5番出口 徒歩約6分	■北24条駅下車 1番出口 徒歩約8分
中央バス	■北30条西5丁目下車 徒歩約4分	■運輸支局前下車 徒歩約2分
バスターミナル	■北34条バスターミナル下車 徒歩約6分	■北24条バスターミナル下車 徒歩約8分

… 学校見学会 …

SOSEIの雰囲気を体感できます!

第1回 9.14 土 Sat 第2回 10.26 土 Sat

事前に申し込みが必要となります。

… 入試相談会 …

質問・疑問に丁寧にお答えします!

11.16 土 Sat

事前に申し込みが必要となります。

学校法人創成学園 札幌創成高等学校

〒001-8501 札幌市北区北29条西2丁目1-1

入試に関するお問い合わせ

☎ 011-726-1578 ✉ info@sosei.ac.jp



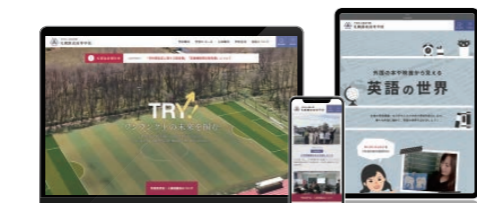
札幌創成高校



創成高校ホームページ
www.sosei.jp ▶

創成高校のHPでは、さらに詳しい情報や様々なコンテンツをご紹介します!

本パンフレットでは未掲載の情報や動画、SNSなど創成高校について、より深く知ることができるコンテンツを多数ご用意!



SOSEI
TRY! BOOK
2025

未来は
TRY!
の先にある



学校法人創成学園
札幌創成高等学校



北海道大・旭川医大・ 札幌市立大など

国公立大学に **49名合格!**



TRY! BOOK
CONTENTS

- 03 進路実績
- 03 卒業生からのメッセージ
- 05 学習理念
- 06 TRY! angle×TALK
- 07 TRY!メニュー
- 09 3コース概要
- 13 部活動・同好会の紹介
- 14 学校行事の紹介
- 15 TRY! EVERYTHING
- 17 学校生活・制服紹介

進路実績

SOSEIシステム3.0でワンランク上にTRY!し、難関国公立大学に合格!

S選抜コース

国公立大学33名合格!

- 北海道大学
- 旭川医科大学
- 帯広畜産大学
- 北見工業大学
- 北海道教育大学
- 室蘭工業大学
- 旭川市立大学
- 釧路公立大学
- 公立千歳科学技術大学
- 公立はこだて未来大学
- 札幌市立大学
- 名寄市立大学
- 弘前大学
- 茨城大学
- 高知県立大学

A特進・特進コース

国公立大学16名合格!

- 北海道大学
- 北見工業大学
- 北海道教育大学
- 室蘭工業大学
- 釧路公立大学
- 公立はこだて未来大学
- 札幌市立大学
- 琉球大学
- 福岡県立大学



◎過去5年間の国公立大学合格実績

※()内の数字は、過年度生の人数となります。

大学名	'20	'21	'22	'23	'24	大学名	'20	'21	'22	'23	'24	大学名	'20	'21	'22	'23	'24
北海道大学	1		1	1	3(2)	釧路公立大学	2	2	7	2	5	滋賀大学				1	
筑波大学	1					公立千歳科学技術大学	2(1)	3(1)	2	2	3	高知大学			1		
千葉大学	1(1)					公立はこだて未来大学			1	1	4	琉球大学					1(1)
旭川医科大学					1	札幌市立大学				1	3	秋田県立大学			1		
小樽商科大学	1	1	2	2		名寄市立大学		2		1	1	高崎経済大学			1		
帯広畜産大学			1		2(1)	弘前大学		1	1(1)	1	1	都留文科大学				1	
北見工業大学	1		1	1	4	秋田大学		1				新潟県立大学			1		
北海道教育大学	6	4(1)	5	8(1)	9	茨城大学	1		1		1	高知県立大学					1
室蘭工業大学	4	1	6	4	8	東京学芸大学	1					福岡県立大学					1
旭川市立大学				1	1	三重大大学	1					合計	22(2)	15(2)	32(1)	27(1)	49(4)

◎2024年度 私立大学合格実績 (抜粋)

道外

- 千歳工業大学
- 北里大学
- 専修大学
- 東京工科大学
- 獨協大学
- 神奈川大学
- 関西学院大学
- 甲南大学
- 桜美林大学
- 成城大学
- 東海大学
- 東京農業大学
- 法政大学
- 京都産業大学
- 近畿大学

道内

- 札幌大学 17名
- 星槎道都大学 1名
- 北翔大学 8名
- 北海道科学大学 37名
- 札幌大谷大学 4名
- 天使大学 2名
- 北星学園大学 10名
- 北海道情報大学 5名
- 札幌学院大学 15名
- 日本医療大学 7名
- 北海学園大学 30名
- 北海道文教大学 10名
- 札幌国際大学 6名
- 日本赤十字北海道看護大学 1名
- 北海商科大学 10名
- 北海道武蔵女子大学 1名
- 札幌保健医療大学 1名
- 藤女子大学 12名
- 北海道医療大学 9名
- 酪農学園大学 2名

OB・OG MESSAGE

ワンランク上の夢を実現した 卒業生からのメッセージ

01 学校行事にも全力!
3年生の学校祭は最高の思い出に。

創成ではiPadを活用して学習を行っているため、疑問などをその場で調べることができ、理解・関心を深めることができました。また、SUTという時間を通して、自然と勉強の習慣が身についた点も良かったです。在学中は各種ボランティア活動や看護体験、みんなで力を合わせて学校行事に取り組むなど様々なことに挑戦し、充実した3年間でした。特に3年生の学校祭で行ったアイスの模擬店は、トラブルを乗り越えて大成功を収めることができ、とてもいい思い出になっています。



札幌市立大学 看護学部
札幌市立新川西中学校 出身 田中 乃愛さん

02 高い目標に挑み、合格できたのは
充実の学習環境サポートのおかげ。

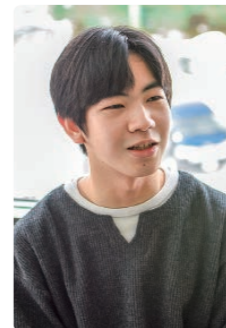
創成高校の魅力は、勉強に集中できる自習室やいつでも質問できる環境が整っており、ワンランクもツーランクも上の挑戦ができることです。私の3年間で最大の挑戦は、北海道大学進学を目指したことです。部活動に入らず、ずっと勉強一筋でやってきました。思うように結果が出ずに悩んだ時期もありましたが、先生方のサポートのおかげで成績を伸ばし、最終的に合格することができて本当に感謝しています。みなさんもすべてに全力で取り組んで、最高の思い出を作ってください。



北海道大学 医学部
札幌市立花川北中学校 出身 瀧澤 伊織さん

03 様々な課外活動に挑戦し、
自主性と度胸がつけました。

高校生活では部活動や生徒会活動など、様々な課外活動に力を入れました。英検は2級を取得し、ずっと興味があったドローンの操縦免許取得や、スポーツイベントのボランティアも経験。こうした活動を通して自主性が身につく、何事にも物怖じせず行動できるようになりました。学習面で良かった点は、オンライン学習環境の充実です。なかでもロイノートというツールを駆使した学習は、画面配信により板書が手元で見られるので、先生の話をより集中して聞くことができました。



弘前大学 人文学部
札幌市立光陽中学校 出身 野澤 靖雲さん

04 進路目標に沿った最適な環境で
クラスの仲間と切磋琢磨できました。

創成高校は進路に応じた様々な類系があり、自分の目標に合った学習をできるのが魅力です。私は3年次に国公立理系クラスを選択し、みんなと切磋琢磨して学習に打ち込むことができました。先生方の親身なサポートも心強かったです。在学中は英語検定に挑戦。もともと英語が苦手だったので苦戦しましたが、自主的な学習を続けたことと先生の支えもあり、合格することができました。学校行事にも積極的に取り組むことを心がけ、充実した高校生活になりました。



公立はこだて未来大学 システム情報科学部
札幌市立北辰中学校 出身 八田 好未さん

創成高校で学ぶ生徒全員の学習理念

複雑で変化が激しい今の社会では、自分の頭で考え、判断して行動し、他者と協力しながら課題を解決できる人材が求められています。創成高校は、生徒一人ひとりの挑戦を後押しする指導で、実社会に必要な「TRY!する力」を育成し、夢の実現を支えます。

3つのTRY!を軸にした教育で未来を開拓する力を培います。

将来の夢に向かって大学進学や“なりたい自分”を実現するために、創成高校が重視しているのは、「TRY!する力」を身につけること。その軸となる取り組みが、「自分で考える」「みんなで学ぶ」「なんでもやる」の3つのTRY!です。一見当たり前なようですが、3年間意識して取り組み続けることは想像以上に難しいものです。創成高校では、生徒が自ら3つのTRY!を実践できる環境を整え、主体性を養い、他者と協力しながら課題を解決する能力を磨き、学習以外の様々な活動を通して成長することを後押し。日々の積み重ねこそが、3年間で想像以上の力となることを信じているからです。



札幌創成高校は進化し続けます!

社会が変わる。
教育が変わる。
入試が変わる。
新しい時代への対応が今、求められています。

SOSEI システム 3.0始動!

生徒一人ひとりの「なりたい自分」をサポートします。



TRY!する力

を身につけることで仲間とともに社会を支える人間を目指します!



公立千歳科学技術大学1年
稚内市立瀬見が丘中学校出身
及川 菜々花さん

A特進コース3年
札幌市立新川西中学校出身
木瀧 駿吾さん

進路指導部長
渡辺 祥介 教諭

TRY! angle×TALK

現役生
卒業生 先生

学校生活や進路にTRY!

好きなことも勉強も全力投球

渡辺/本校は「TRY!」を大切に、部活動や趣味といった生徒の挑戦を後押ししています。及川さんは親元を離れてバレエを続けながら、志望校合格を果たしました。高校生活はどうでしたか?
及川/私は5歳で始めたクラシックバレエを続けながら大学進学を目指すため創成に進学しました。3年生でバレエのコンクールで入賞し、夏にも舞台が控えていたのですが、推薦入試は9月。両立できるか不安な時期もありましたが、「先生方がサポートするからきっと大丈夫。」と言われてとても心強かったです。その言葉のおかげで、安心して最後まで頑張ることができました。
渡辺/3年間よくやり切ったね。木瀧くんも及川さんと同じ大学志望だったね。



木瀧/アプリ開発など暮らしを便利にする仕事に興味があり、情報系の勉強をしたいと思っています。成績は目標より少し上をキープできていますが、まだまだ。及川さんはバレエをしながら、どう

やって勉強の時間を作っていましたか?
及川/7時間授業の後にバレエの練習だったので、帰宅後は全然時間がなくて。その分、朝早く登校したり通学などの移動時間を活用したり、予定がない日に集中して勉強していました。計画的に取り組むのが一番良かったかな。木瀧くんは部活に入っているの?



木瀧/生徒会で風紀委員をしていて、去年はダンス同好会にも入りました。興味を持ち始めた頃に複数の先生が「やってみたら」と後押ししてくれたんです。及川/創成で自分の好きなことを見つけたんですね。
木瀧/ダンスを始めて、今はすごく楽しいです。練習は週2日だけですが、薄暗い静かな環境が一番集中できるので、勉強するのは主に夜遅い時間。以前は、「好きなことと勉強の両方は無理」と言っていました。今は「ちゃんと両立させよう」と気持ちが変わりました。

先生のサポートも大きな力に

渡辺/2人の話を聞いていると、好きな

ことに全力でチャレンジしたことが成長につながっているのだと感じます。木瀧くんは最近、数検も取得したんだよね。木瀧/数学が好きで数検に挑戦し、2級を取得しました。ほかの人に負けたくない一心で、ものすごく努力しました。次は準1級を目指します。及川/「負けていけない」という気持ち、わかります。私の場合は、周りに強化指定の陸上部で頑張っている子たちがいたので、バレエを制限して勉強するのではなく、自分も努力して両立しようと。友達が寝ないで頑張っているなら私も頑張ろうと、励まされました。



木瀧/僕の周りも努力家は多いです。創成は勉強以外の活動も応援してくれるので、勉強だけに集中しないと…と諦めることがないですね。及川/受験は先生がマンツーマンで指導してくださり、面接練習は多くの先生方が面倒を見てくれるなど手厚く支えてくれました。先生のサポートと、一緒に頑張れる仲間がいたのは大きかったです。

TRY!する力を養う、多彩な『TRY!メニュー』

変化の激しい現代社会を 生き抜く力を

創成高校では自分の頭で考え、自ら行動できる人材を育成するため、「TRY!メニュー」を通して多様な学びの機会を提供しています。主体性や判断力、様々な変化に柔軟に対応できる思考力は、夢を実現し、実社会で活躍するためにも不可欠。3年間で「自分で考える」習慣が身につくようサポートします。



「自分で考える」力を育成するため、きめ細かにバックアップするプログラムと学習環境。

TRY! MENU 宿泊研修



入学後すぐに実施する2泊3日の宿泊研修は、入学直後の不安の払拭と学習習慣の養成を目指します。学級目標プレゼンテーションや自己分析、ニセコのフィールドワークでクラスのチームワークを高めます。学習進路ガイダンスも実施されます。

TRY! MENU 勉強マラソン



朝から晩まで無言で学習する、8時間耐久の恒例行事です。学年・コースを問わず同じ教室で学習し、自分のペースで勉強に集中するコツをつかみながら「完走」を目指します。自分の限界に挑戦した後の達成感は格別です。

TRY! MENU 学習マネジメントノート



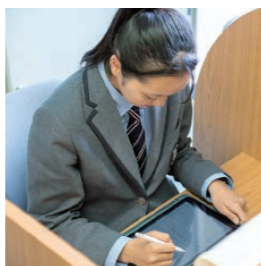
「学習マネジメントノート」を毎朝提出し、担任が全員にコメント。学習記録だけでなく、その日のノルマや部活動等の様子をしっかりと文章化することで、自然とP(目標設定)D(実行)C(振り返り)A(対策)サイクルが身につきます。

TRY! MENU 夏の合宿



全学年の希望者を対象に3泊4日の日程で勉強合宿が行われます。同じ志を持つ仲間たちと集中して学習に取り組み、学力のレベルアップを目指します。日常から離れた環境の中でワンランク上の実力を身につける、充実した学びの場です。

TRY! MENU スタディサプリ



パソコン・タブレット・スマートフォンで配信された宿題や課題を提出できるオンライン教材。一流講師の講義を視聴し予習や復習に活用可能。つまづきに合わせた課題配信で、学び直すべき単元を優先して示し苦手克服に役立ちます。

TRY! MENU 海外留学



オーストラリアへ3か月の短期留学ができます。ホームステイ、授業、課外活動への参加を通して語学力を磨き、その国と地域の文化を体験しながら見聞を広げます。※選考あり。取得資格により学校からの補助あり。

TRY! MENU オンライン英会話システムの導入



ビデオ通話機能を用いて海外在住のネイティブスピーカーとクラスの生徒全員が、1対1のオンラインでつながり、会話することができる英会話システムを導入しています。各自のタブレット端末を活用し、効率的に英語4技能を身につけることができます。

TRY! MENU ボランティア活動



ボランティア活動は地域社会に貢献するだけでなく、そこから多くのことを学ぶ貴重な場です。「北海道マラソン」の給水ボランティア、SDGs活動の一環としての石狩浜で行われる清掃ボランティアなどに、毎年多くの生徒が参加しています。

TRY! MENU 強歩遠足



強歩遠足は、創成高校1学年の恒例行事で、校名の由来となった創成川沿いを石狩浜まで20km歩くイベントです。コース沿いには保護者の温かい声援が送られます。生徒は仲間と一緒に一歩一歩ゴールを目指し、達成感を味わいながら絆を深めます。

TRY! MENU フィールドスタディ(職業体験)



創成高校の進路探究活動では、大学や企業訪問を通じたフィールドスタディを重視し、企業の仕組みやイノベーションを学びます。会社見学・職業体験を通じて「仕事」と「学び」をつなげ、将来の進路について幅広い視野を持つことを目指すプログラムです。

TRY! MENU 検定対策



英語検定(英検)の受験を推奨しています。今年度、1級に3名、2級に30名、準2級に77名合格しました。他にも情報処理検定、漢字検定、数学検定などの合格を目指します。昨年度、毛筆書写技能検定で「全国検定振興機構理事長賞」を受賞しました。

TRY! MENU 教育のDX化(デジタルトランスフォーメーション化)



教育のDX化を見据えたICT教育により、誰もが、いつでもどこからでも、誰とでも、自分らしく学べる学習環境を整備。ICT機器の有効活用によってスキマ時間の活用や自分のレベルに合った学習をサポートすることで、生徒の興味・関心を引き出します。

普段の授業に加え、目標実現のためのプログラムや、生徒自身がプランニングし、学習や課外活動に取り組む時間を用意しています。

STEP UP TIME | ステップアップタイム = SUT

【月・火・木・金曜日に実施】

平日の7時間目は、「探究学習」や「SUT」など、それぞれの目的意識に合わせて有効活用します。担任と面談し、効果的な時間の使い方を一緒にプランニングしていきます。

1~6時間目
(通常授業)

ホームルームや
清掃など

放課後を有効活用し、各自のペースで自学自習や講習、部活動などに取り組む時間です。

自学自習

講習

部活動

塾・習い事等

一人ひとりの希望進路に対応する「進化した3コース」

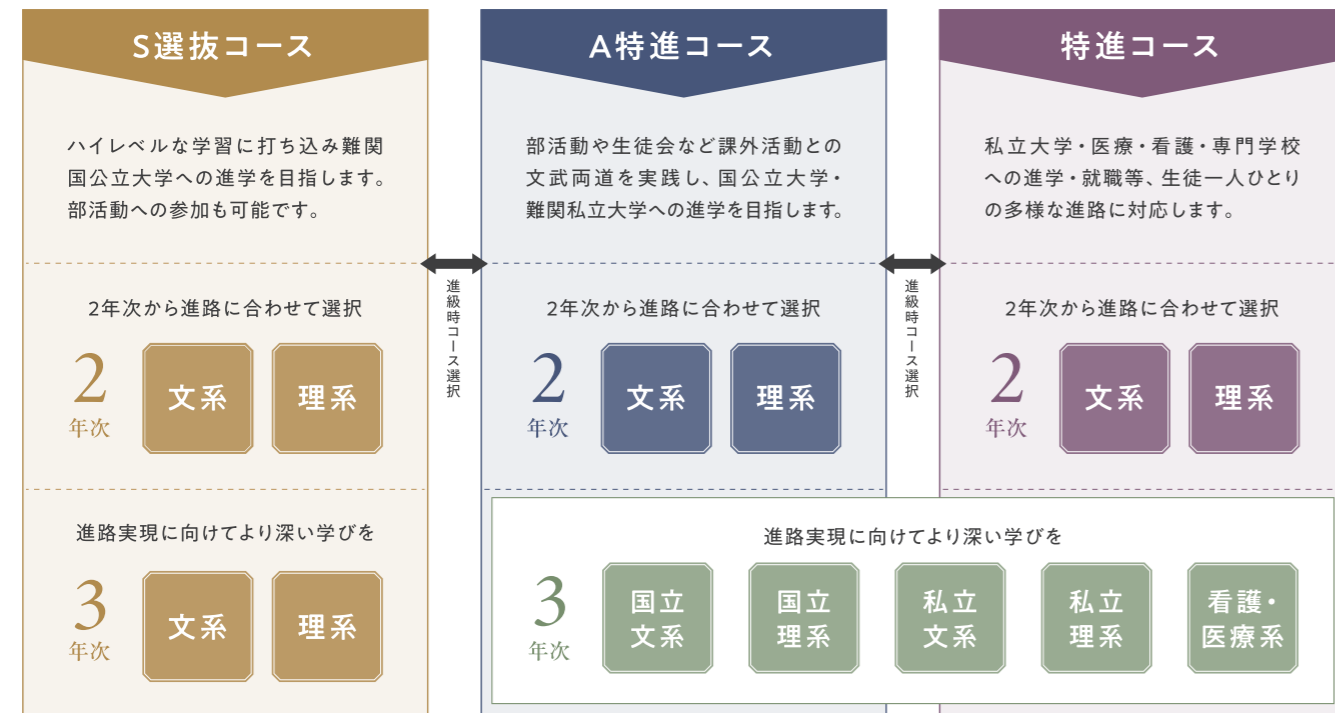
仲間と学び現代社会に 適応できる力を

目標を実現するには、多様な価値観を持つ仲間と課題に挑戦し、そこで得た学びや意見を共有して次に活かすことが大切。
みんなで学ぶことは、互いの存在が刺激となり、ワンランク上を目指す原動力にもなります。
協働性を養い、社会で役立つ力を一緒に身につけていきます。



全コース生徒が目指す4つの学習ポイント

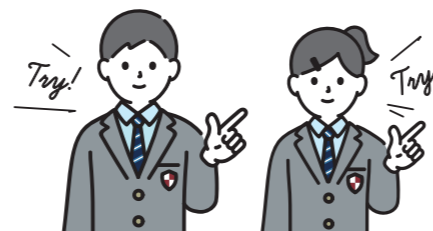
- POINT 1 生徒全員がそれぞれのワンランク上にTRY!する
- POINT 2 生徒全員が学習と課外活動を両立して進路を実現する
- POINT 3 生徒全員がタブレットを活用して対話的・主体的で深い学びを実現する
- POINT 4 生徒全員が「探究学習」や「SUT」に参加し「なりたい自分」を見つける



※全てのコースで学習と課外活動の両立が可能です。コース選択は、受験時と2年進級時の2回。3年次は、進路に合わせた選択をします。

各コースの課外活動について	強化指定部 (野球部、サッカー部、陸上部※)		
	野球部	サッカー部	陸上部
S選	× 入部不可	× 入部不可	○ 入部可
A特	○ 入部可	○ 入部可	○ 入部可
特進	○ 入部可	○ 入部可	○ 入部可

※その他の部活動はコース指定等はありません。



》S選抜コース

ハイレベルな学習に打ち込み難関国公立大学への進学を目指します。部活動への参加も可能です。

豊富な授業量で ワンランク上の学力を養う

学習システム「SOSEIシステム3.0」を導入したハイレベルな授業を展開。1年次から難関大学受験を意識させ、自ら考えて学ぶ「自立的学習者」を育てます。

▼S選抜コース 今年度の主な進学先

- ・北海道大学 2名
- ・北海道学園大学 8名
- ・旭川医科大学 1名
- ・北海道科学大学 14名
- ・帯広畜産大学 2名
- ・成城大学 2名
- ・北海道教育大学 7名
- ・京都産業大学 1名
- ・札幌市立大学 1名
- ・関西学院大学 1名
- ・弘前大学 1名
- ・近畿大学 1名



部活動・同好会への 参加率は7割超

自ら考え、仲間と学び、何にでも全力で取り組むのが創成高校の学びです。勉強のみでなく、課外活動や学校行事にも積極的に関わることで、社会で活躍できる力を育成します。

▼S選抜コース1年次 1週間の時間割(例)

S選抜コースのみ、通常授業を7時間設定しています。課外活動と両立しながら、豊富な学習時間で難関校への進学を実現します。

	Mon.	Tue.	Wed.	Thu.	Fri.
1	数学I	言語文化	ECI-1	現代の国語	現代の国語
2	数学A	生物基礎	音楽I、美術I 書道I(選択)	生物基礎	ECI-1
3	音楽I、美術I 書道I(選択)	ECI-1	物理基礎	公共	体育
4	体育	物理基礎	数学A	情報I	公共
5	家庭基礎	数学I	保健	体育	数学I
6	家庭基礎	ECI-2	LHR	言語文化	ECI-2
7	発展数学	国語演習		発展数学	英語演習

※2024年度時間割

STUDENT'S VOICE #01

将来は体育教師になることを目標に、国公立大学進学を目指しています。創成を選んだきっかけは塾の先生の勧めですが、勉強マラソンや合宿などのプログラム、進学実績の高さに魅力を感じて決めました。S選抜のクラスは少人数制で、先生の授業はわかりやすく、模試も必修など、学習環境は本当に整っています。体を動かすことが好きで、部活動は陸上部に所属。毎日の練習と週に数回の朝練はハードですが、部活終了後から完全下校までの時間や通学中も無駄にせず、勉強に励んでいます。インターハイ出場と志望校合格を叶えるため、悔いのない1年にしたいです。

札幌市立藻岩中学校 出身 S選抜3年 薄田 憲佑さん

独自の学習メニューと
進学実績の高さに惹かれ進学。
期待通りの学校でした。



》A特進コース

部活動や生徒会などの課外活動と文武両道を実践し、国公立大学・難関私立大学への進学を目指します。

勉強、部活動どちらも 全力で取り組めるコース

部活動に全力で取り組みながら、ワンランク上の大学に進学することが目標。そのため早期から受験を意識させる指導を実施し、自立的学習者を育成するプログラムを導入しています。

▼A特進コース 今年度の主な進学先【国立文理系】

・北海道大学 …………… 1名	・北海道学園大学 …………… 9名
・北見工業大学 …………… 3名	・北海道医療大学 …………… 5名
・北海道教育大学 …………… 2名	・北海道科学大学 …………… 17名
・室蘭工業大学 …………… 2名	・藤女子大学 …………… 7名
・公立千歳科学技術大学 …………… 2名	・専修大学 …………… 1名
・公立はこだて未来大学 …………… 2名	・東京農業大学 …………… 2名



学習スケジュールは 生徒自身がしっかりと管理

文武両道の実践は簡単なことではありません。部活動などの課外活動を頑張りながら、生徒自身で学習時間の管理・確保が必要となります。創成高校は、その取り組みを様々なかたちでバックアップします。

▼部活動に所属しながら、希望進路を実現した例（'23・'24実績）

英米語同好会	小樽商科大学
サッカー部	北海道教育大学
バドミントン部	室蘭工業大学
太鼓部	北見工業大学
写真部	札幌市立大学
イノベーション同好会	公立はこだて未来大学
バスケットボール部	福岡県立大学
よさこい部	天使大学
サッカー部	法政大学
野球部	東海大学

》特進コース

部活動など課外活動を実践しながら、私立大学・医療・看護専門学校への進学・就職等、生徒一人一人の多様な進路に対応します。

大学進学はもちろん、 看護・医療系もサポート

大学進学だけでなく、専門学校や看護・医療系など、多様な進路の実現をきめ細やかなプログラムでサポート。「なりたい自分」を見つけ、信じた道を進めるようサポートします。

▼特進コース 今年度の主な進学先【私立文理系、医療系】

・室蘭工業大学 …………… 1名	・藤女子大学 …………… 3名
・北海学園大学 …………… 10名	・酪農学園大学 …………… 2名
・北海道医療大学 …………… 4名	・日本医療大学 …………… 7名
・北海道科学大学 …………… 6名	・札幌大学 …………… 4名
・北星学園大学 …………… 5名	・札幌学院大学 …………… 9名
・天使大学 …………… 1名	・北海道武蔵女子大学・短大 …………… 2名



進路への具体的な イメージを促す整った環境

進路を具体的にイメージできる研修や講座、進路指導専門の先生への相談などを通して、自分の興味関心や適性を見極めていくことができます。

▼特進コース1年次 1週間の時間割(例)

	Mon.	Tue.	Wed.	Thu.	Fri.
1	生物基礎	数学I	家庭基礎	公共	物理基礎
2	数学I	言語文化	家庭基礎	数学A	体育
3	公共	体育	物理基礎	現代の国語	情報I
4	ECI-1	ECI-2	ECI-1	体育	数学I
5	音楽I、美術I 書道I(選択)	現代の国語	ECI-2	ECI-1	音楽I、美術I 書道I(選択)
6	保健	数学A	LHR	生物基礎	言語文化
7	SUT*	SUT*		SUT*	SUT*

※ステップアップタイム(SUT)の詳細はP08参照
※2024年度時間割

STUDENT'S VOICE #02

中学で始めた陸上を続けるため、文武両道を目指して陸上部がある創成に進学しました。そこで何気なく見学した太鼓部の迫力に心を掴まれてしまい、そのまま入部し、今は部長を務めています。将来は漠然と「体育の先生になりたい」と思っていたのですが、2年次に担任の先生から「なれる!」と背中を押され、進路目標が定まりました。学校で自習する習慣ができたのも、部活終了後や朝早く来て勉強するよう促してくれた先生のおかげです。朝読書で速読を意識したことで国語の長文読解力がつくなど、自分なりの工夫も成果に表れ、全体的に学力が伸びました。

札幌市立北陽中学校 出身 A特進3年 西山 愛菜さん

先生の一言で進路を決意。
太鼓部部長を務めながら、
国公立大進学を目指します。



STUDENT'S VOICE #03

函館から進学のため創成を選んだ理由は2つあります。一つは、サッカー部が強く練習環境も整っていること。もう一つは、姉が創成の卒業生で、学校の良さを聞いていたからです。「TRY!」を大切にしている校風や英語学習の充実、特に魅力に感じました。将来は国際的なブランドの仕事に携わるのが夢。語学や国際ビジネスが学べる大学への進学を目指しながら、今は英語検定にも向けて頑張っているところです。創成に来てからは、スポーツと勉強をうまく両立できるようになり、学校生活もとても楽しく充実しています。

北海道教育大学附属函館中学校 出身 特進2年 カルモナ 琉生さん

サッカーでの全国出場と
英語力アップが今の目標。
とても充実した学校生活です。



仲間と絆を育む 部活動と同好会の紹介

勉強以外でも 頑張る背中を押せる教育

勉強以外でも「TRY!」する生徒を全力で応援するのが創成高校の方針。部活動や学校行事だけでなく、趣味やボランティア活動など、分野を問わず真剣に打ち込んでいる生徒を徹底サポートします。頑張るほどに、得られる経験や力は大きなもの。様々な可能性を秘めた高校時代こそ、思う存分チャレンジする時です。



陸上部



サッカー部



野球部



男子・女子バスケットボール部



男子・女子バドミントン部



太鼓部



よさこい部



書道部



イノベーション同好会

- 体育系** ★印は強化指定クラブ
- ★野球部
 - ★サッカー部
 - ★陸上部
 - 女子バスケットボール部
 - 男子バスケットボール部
 - ソフトテニス部
 - 男子バドミントン部
 - 女子バドミントン部
 - バレーボール部
 - 卓球部
 - 剣道部
 - ボクシング部

- 文化系**
- 吹奏楽部
 - 太鼓部
 - よさこい部
 - 美術部
 - 写真部
 - 書道部
 - 茶道部
 - 華道部
 - 家庭部
 - パソコン部
 - ボランティア部
 - マンガ・イラスト部

- 外局・同好会**
- 編集局
 - 放送局
 - 図書局
 - 生徒会支援同好会
 - 英米語同好会
 - イノベーション同好会(コスプレ)
 - 演劇同好会
 - 科学同好会
 - 軽スポーツ同好会
 - 合唱同好会
 - 文芸同好会
 - Fieldwork同好会
 - クイズ研究同好会
 - eスポーツ同好会
 - ダンス同好会
 - けん玉同好会

自分自身で選んだ興味ある分野で研鑽を重ね、「勉強との両立」を実践する生徒を紹介します!

美術部に所属し、高文連石狩支部美術展では写実的な作品で2年連続佳作に選ばれました。今年は悲願の全道大会に行けるよう、レベルの高い石狩支部大会でさらなる上位入賞を目指しています。実は1年次の冬頃、友達とダンス同好会を立ち上げました。絵を描くことは大好きですが、仲間とダンスをするのはまた違う面白さがあります。毛色の違う2つの活動に取り組むことがいい刺激になり、勉強も部活もさらにモチベーションが上がりました。



A特進3年 松島 慧朋さん
札幌市立屯田中央中学校 出身

陸上を始めたのは小学5年生。創成で陸上部に入ってから、手厚い指導のおかげで3000mなら中学時代に比べ約40秒も自己ベストが伸びました。チームでは昨年、全道高校駅伝2位に入り全国大会に初出場。今年は再び全国高校駅伝に出場し、1時間13分台で結果を残すこと、個人ではインターハイで日本人トップに入ることが目標です。勉強との両立は大変ですが、部員同士で得意な教科を教え合うなどみんなで頑張っています。



S選抜2年 吉田 彩心さん
札幌市立栄中学校 出身

高校生活を彩り、心に残る学校行事



何事も真剣に、熱く取り組むのが創成高校の生徒たち。学校祭や修学旅行、学習イベントまで、多彩な行事で親睦を深めながら、自主性や社会性を育みます。多くの学びや感動が得られる貴重な機会です。

CLOSE UP EVENT



》 修学旅行
仲間とともに過ごす高校生活の中で、最も印象に残る行事。2年次の後期に行われます。関西を基盤に選択研修を盛り込み、各々が風土や異文化、自然体験、世界平和や歴史探究を体験します。



》 創成祭
学年やクラスの垣根を越えて生徒たちが協力し、様々な才能や趣味を發揮し、学校全体が一体となって楽しい時間を過ごします。模擬店やクラスステージ、映像作品などの展示やパフォーマンスを通じて、創造性や協力意識を育みます。また、一般公開もあり、地域の方々も楽しむことができるイベントです。

ONE YEAR

— SOSEIの1年 —

- 4~6月 **春**
- 入学式／新入生歓迎会／宿泊研修(1年)／大学別校内進路相談会(3年)／生徒総会／前期中間考査／遠足／北大訪問(1年)
- 7~9月 **夏**
- 陸上記録会／創成祭／夏季休業／夏季講習／夏の合宿／前期期末考査／体育祭／前期終業式／秋季休業

- 10~12月 **秋**
- 後期始業式／修学旅行(2年)／フィールドスタディ(1年)／海外留学／後期中間考査／校外展／冬季休業／冬季講習
- 1~3月 **冬**
- 冬季講習／学年末考査(1・2年)／大学受験報告会／後期終業式／春季休業

VOLUNTEER

生徒会が主導し、ボランティア活動に参加する生徒が多数います。



「ほっかいどう大運動会」のスタッフとして参加。
「北海道マラソン」の給水スタッフとして参加。

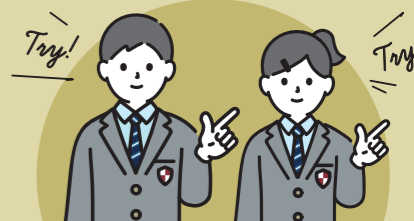
ワンランク上の目標・夢に「さらなるTRY!」

学校長 小島 修二



開校61周年を迎え、開拓者精神を大切にしています。学校の理念である「TRY!」の精神を掲げ、困難に立ち向かいながらも未来を切り拓く生徒像を追求しています。学力向上はもちろんのこと、資格取得、学校行事、部活動、生徒会活動、ボランティア活動、SDGsの活動にも積極的に取り組んでいます。3年後には、「自分の言葉で自分の意見を述べることができる人物」「仲間とともに社会を支える人物」として大きく成長し、ワンランク上の目標・夢に向けて「さらなるTRY!」ができることを願っています。

TRY! EVERYTHING



生徒の数だけ TRY! がある

勉強や学校行事はもちろん、学外の団体や個人で技量を磨くスポーツ、趣味まで、創成高校は一人ひとりの様々なTRY! を全力で応援。
自分の可能性を信じ、さらなる高みを目指すことが
未来を拓く力につながっていきます。



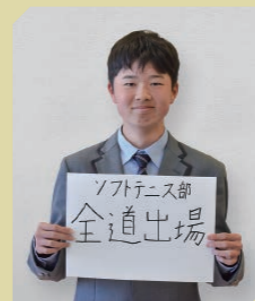
青木 優和
3年/寒寒中学校 出身



桑原 智琉
1年/札幌北中学校 出身



塚本 夕陽
1年/西野中学校 出身



辻 龍士
1年/八条中学校 出身



渡邊 史新
1年/屯田北中学校 出身



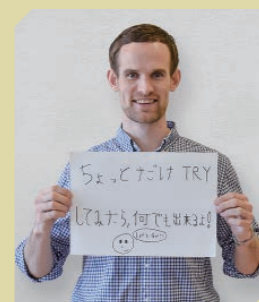
土谷 こゆり
1年/札幌北中学校 出身



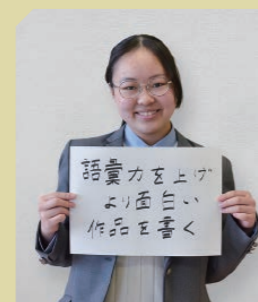
指田 あすか
情報担当



齋藤 結楽
1年/向陵中学校 出身



デック
ALT



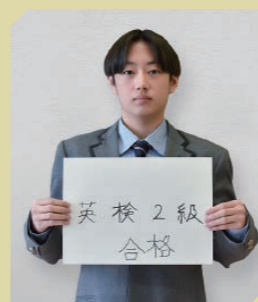
遠藤 凜
2年/星置中学校 出身



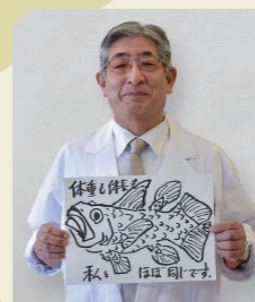
葛西 心瑛
2年/恵北中学校 出身



亀谷 奏乃
2年/宮の森中学校 出身



湯浅 蒼士郎
2年/北陽中学校 出身



石戸谷 亮
理科(生物)担当



飯塚 羅王
1年/太平洋中学校 出身



豊嶋 彩乃
1年/北辰中学校 出身



牧野 廉巧
2年/八軒東中学校 出身



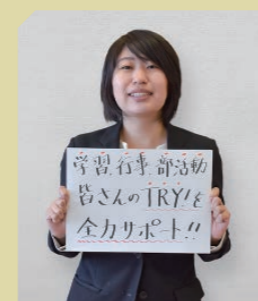
金田 尚也
3年/屯田中央中学校 出身



高橋 幸雅
2年/新川中学校 出身



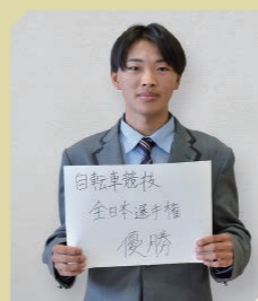
佐々木 絢萌
2年/札幌北中学校 出身



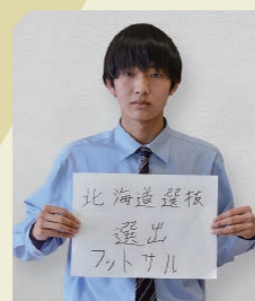
永廣 明日美
数学担当



斉藤 一馬
2年/中央中学校 出身



明石 悠之介
2年/西当別中学校 出身



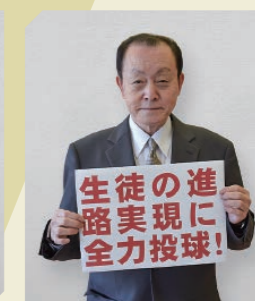
矢部 遥士
2年/新川西中学校 出身



大阪 隆
国語担当



高橋 湖南
3年/新川西中学校 出身



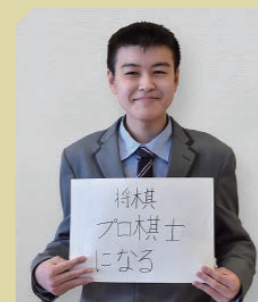
中島 悟
数学担当



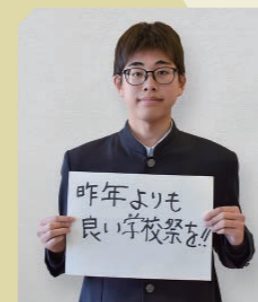
岸本 梢
英語担当



山口 楽々子
1年/寒寒中学校 出身



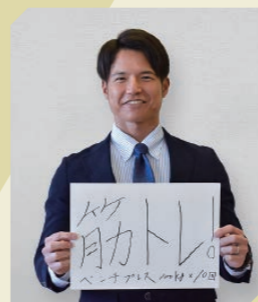
勝田 泰斗
1年/栄中学校 出身



松尾 太陽
3年/光陽中学校 出身



成田 夕夏
1年/神恵内中学校 出身



尾野 大輔
地歴公民担当



高津 優
2年/栄南中学校 出身



山田 朋世
体育担当



中野 杏祐
2年/札幌中学校 出身



塚田 そら
2年/八軒中学校 出身

学校生活・制服紹介

SCHOOL LIFE OF SOSEI

まぶしい笑顔と自信に満ちあふれた創成高校の先輩達。勉強や部活動に全力で取り組むことができる創成高校ならではの一日を紹介します。



吹奏楽部に入っているので家で勉強時間が十分に取れない分、SUTを有効活用。課題やテスト勉強など、自分のやりたい勉強に充てられる有意義な時間です。地下鉄駅から徒歩、通学しやすいのも魅力です。

A特進2年 中時 望結さん
札幌市立栄町中学校 出身

エアコン完備だから教室が快適!

9:00 - 12:30



午前の授業

▲真剣な眼差しで、学習に励んでいます。

14:50 - 15:10



SHR・帰りテスト

▲1日の締めくくりの時間。生徒一人ひとりの頑張りの成果を細かくチェックします。

8:30



登校

▲先生や友達とおはよう!今日も1日頑張ります!

12:30 - 13:10



昼休み

▲午前中に頑張った分は、この時間にリフレッシュ!

15:15 - 16:00



STEP UP TIME

▲放課後の過ごし方は、生徒自身でプランニング。自主性を高めます。

8:30 - 8:55



朝読書・SHR

▲毎朝10分間集中して読書習慣や読解力を身につけます。

13:10 - 14:50



午後の授業

▲自分の考えを、生徒みんなに向けて発表!

16:05



下校

▲家に帰って予習・復習。明日も充実した1日に!



四季それぞれのスタイルで自分らしいを楽しもう!

School Uniform

「BEAMS SCHOOL product by KANKO」さんのプロデュースで2023年4月より制服をリニューアル!

グレーを基調とした爽やかなブレザースタイルに男女ともにチェック柄のボトムスを採用。

シャツやセーターなどのバリエーションも豊富で、四季に合わせたファッションを楽しめます。

※本パンフレットに掲載している写真には、オプション品も含まれています。



豊富なバリエーションで学校生活を楽しく!



BEAMS SCHOOL
product by KANKO